

структурное подразделение государственного бюджетного общеобразовательного учреждения Самарской области средней общеобразовательной школы «Образовательный центр» имени Героя Советского Союза Ваничкина Ивана Дмитриевича с. Алексеевка муниципального района Алексеевский Самарской области - детский сад «Солнышко»

## **Аналитическая справка по созданию условий для развития личности в соответствии с возрастными и индивидуальными особенностями детей Детского сада «Солнышко» с.Алексеевка**

Образовательная деятельность в Детском саду «Солнышко» с.Алексеевка организована в соответствии с Федеральным законом от 29.12.2012 № 273-ФЗ «Об образовании в Российской Федерации», ФГОС дошкольного образования.

С 01.01.2021 ДОО функционирует в соответствии с требованиями СП 2.4.3648- 20 «Санитарно-эпидемиологические требования к организациям воспитания и обучения, отдыха и оздоровления детей и молодежи», с 01.03.2021 — дополнительно с требованиями СанПиН 1.2.3685-21 «Гигиенические нормативы и требования к обеспечению безопасности и (или) безвредности для человека факторов среды обитания».

Образовательная деятельность ведется на основании утвержденной Основной и Адаптированной образовательной программы дошкольного образования, которые разработаны, приняты и реализуемы в соответствии с Федеральным государственным образовательным стандартом дошкольного образования, с учётом Примерной основной образовательной программы дошкольного образования (одобрена решением федерального учебно-методического объединения по общему образованию Протокол от 20 мая 2015 г. № 2/15), Примерной Адаптированной основной образовательной программы дошкольного образования детей с тяжёлыми нарушениями речи (одобрена решением федерального учебно-методического объединения по общему образованию 7 декабря 2017 г. Протокол № 6/17), Примерной Адаптированной основной образовательной программы дошкольного образования детей с задержкой психического развития (одобрена решением федерального учебно-методического объединения по общему образованию 7 декабря 2017 г. Протокол № 6/17), Примерной рабочей программой воспитания для образовательных организаций, реализующих образовательные программы дошкольного образования (одобренной решением федерального учебно-методического объединения по общему образованию, протокол от 01.07.2021 года № 2/21).

В ходе реализации проектов Программы развития 2021-2025 годов разработаны и утверждены: основная образовательная программа ДОО, адаптированная основная образовательная программа для работы с детьми в группе компенсирующей направленности (дети с ТНР); адаптированная образовательная программа для работы с детьми в группе комбинированной направленности (дети с ЗПР); с 1 сентября 2021 года внедряется в практику Рабочая программа воспитания, которая прописана в ООП ДО и АОП ДО и Календарный план воспитательной работы, отработаны технология создания рабочих программ педагогов по образовательным областям и возрастным группам, мониторинг освоения образовательной программы с использованием информационных технологий.

Программа реализуется на государственном языке Российской Федерации – русском. Программа учитывает потребности детского контингента, рассчитана на реализацию в группах общеразвивающей, комбинированной и компенсирующей направленности для детей в возрасте от 1 года до 7 лет.

Срок реализации программы – 5 лет. Форма обучения воспитанников - очная. Дошкольное учреждение посещают 128 воспитанников в возрасте от 1 года до 7 лет.

В Детском саду «Солнышко» с.Алексеевка функционирует 6 групп для детей дошкольного возраста: общеразвивающей направленности - 4 группы, 1 группа - компенсирующей направленности, 1 группа комбинированной.

№	Группы	Количество детей
1	Группа вторая ясельная (1 года - 2 лет)	25
2	I младшая (2-3 лет)	20
3	II младшая (3-4 лет)	27
4	Средняя (4-5 лет)	30
5	Старше-подготовительная комбинированной направленности (5-7 лет)	15
6	Подготовительная к школе компенсирующей направленности (ТНР) (5-7 лет)	11
	<b>ИТОГО</b>	<b>128</b>

В 2021 году в ДОО для освоения Основной образовательной программы дошкольного образования и Адаптированной образовательной программы для детей с тяжелыми нарушениями речи (общим недоразвитием речи) и для детей с ЗПР с 5 до 7 лет в условиях самоизоляции было организовано проведение образовательной деятельности, досуговых мероприятий в двух форматах — офлайн и онлайн (предоставление ЭОМ на имеющихся ресурсах (облачные сервисы Яндекс, Контакт, Вайбер, Mail, Google, YouTube)), создана кнопка на официальном сайте ДОО. Право выбора предоставлялось родителям (законным представителям), исходя из имеющихся условий для участия их детей в занятиях.

В целях обеспечения качественного образовательного процесса осуществлялось сопровождение родителей: консультации (индивидуальные, групповые), рекомендации в использовании литературы, техническая поддержка. Данные мониторинга посещения онлайн-занятий и количества просмотров занятий в записи по всем образовательным областям свидетельствуют о достаточной вовлеченности и понимании родителями ответственности за качество образования своих детей (70%).

Образовательный процесс осуществлялся в соответствии с годовым планом, режимом дня (на теплый и холодный периоды), календарным учебным графиком, учебным планом, регламентом непосредственной образовательной деятельности для детей от 1 года до 7 лет.

Уровень развития детей анализируется по итогам педагогической диагностики, проводимой 2 раза в год, в соответствии с календарным учебным графиком - в сентябре, мае, в общеразвивающих группах и 3 раза в год в группах комбинированной и компенсирующей направленности (сентябрь, январь, май, соответственно). Формы проведения диагностического наблюдения (используется методика Карповой Ю.В., диагностический инструментарий прописан в ОПП ДОО и рабочих программах педагогов и специалистов).

Результаты диагностического наблюдения (диагностические карты) освоения Основной образовательной программы дошкольного образования (ООП ДО) заполняются педагогами каждой возрастной группы. Карты включают анализ уровня развития целевых ориентиров детского развития и качества освоения образовательных областей. Данные наблюдения в группах раннего возраста (до 3-х лет), по данным критериям не проводятся.

**"Описание показателей и уровней проявления инициативы в общении, игровой, познавательно-исследовательской, продуктивной практиках, а также двигательной активности у детей дошкольного возраста"**

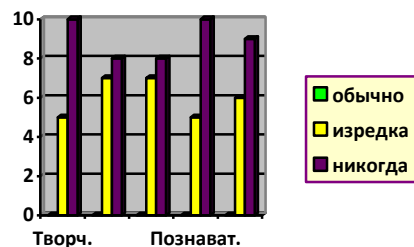
	«обычно»	качество инициативы является типичным, характерным для ребёнка, проявляется у него чаще всего;
	«изредка»	качество инициативы не характерно для ребёнка, но проявляется в его деятельности время от времени;
	«никогда»	качество инициативы не проявляется в деятельности ребёнка совсем

## Унифицированная карта развития детей первой младшей группы «Колокольчик» (дети от 2-3 лет)

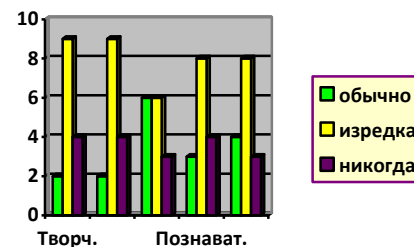
Списочный состав группы – 25 человек (в диагностике приняли участие – 15 детей)

маркеры	инициатива(уровни)	Даты фиксации наблюдений	1. ТВОРЧЕСКАЯ ИНИЦИАТИВА (наблюдение за сюжетной игрой)			2. ИНИЦИАТИВА КАК ЦЕЛЕПОЛАГАНИЕ И ВОЛЕВОЕ УСИЛИЕ (наблюдение за продуктивной деятельностью)			3. КОММУНИКАТИВНАЯ ИНИЦИАТИВА (наблюдение за совместной деятельностью и игровой и продуктивной)			4. ПОЗНАВАТЕЛЬНАЯ ИНИЦИАТИВА - ЛЮБОЗНАТЕЛЬНОСТЬ (наблюдение за познавательно-исследовательской и продуктивной деятельностью)			5. ДВИГАТЕЛЬНАЯ ИНИЦИАТИВА (наблюдение за различными формами двигательной активности ребенка)		
			<u>1</u>	<u>2</u>	<u>3</u>	<u>1</u>	<u>2</u>	<u>3</u>	<u>1</u>	<u>2</u>	<u>3</u>	<u>1</u>	<u>2</u>	<u>3</u>	<u>1</u>	<u>2</u>	<u>3</u>
			уровень низкий (типично в 3-4 года)	уровень средний (типично в 4-5 лет)	уровень высокий (типично в 6-7 лет)	уровень низкий (типично в 3-4 года)	уровень средний (типично в 4-5 лет)	уровень высокий (типично в 6-7 лет)	уровень низкий (типично в 3-4 года)	уровень средний (типично в 4-5 лет)	уровень высокий (типично в 6-7 лет)	уровень низкий (типично в 3-4 года)	уровень средний (типично в 4-5 лет)	уровень высокий (типично в 6-7 лет)	уровень низкий (типично в 3-4 года)	уровень средний (типично в 4-5 лет)	уровень высокий (типично в 6-7 лет)
обычно	30.09.2021	0	0	0	0	0	0	0	0	0	0	0	0	0	0	0	
	18.05.2022	0	0	0	0	0	0	0	0	0	0	0	0	0	0	0	
изредка	30.09.2021	5	0	0	7	0	0	7	0	0	5	0	0	6	0	0	
	18.05.2022	0	0	0	0	0	0	0	0	0	0	0	0	0	0	0	
никогда	30.09.2021	10	0	0	8	0	0	8	0	0	10	0	0	9	0	0	
	18.05.2022	0	0	0	0	0	0	0	0	0	0	0	0	0	0	0	
	18.05.2022	4	0	0	4	0	0	3	0	0	4	0	0	3	0	0	

Начальный этап



Итоговый этап



## **Результаты психолого-педагогического обследования детей раннего возраста:**

**Первую группу (Никогда)** составляют дети, которые в своих действиях не руководствуются инструкцией, не понимают цель задания, а поэтому не стремятся его выполнить. Они не готовы к сотрудничеству со взрослым (не понимают цели задания, действуют неадекватно). Более того, эта группа детей не готова даже в условиях подражания действовать адекватно. Показатели детей этой группы свидетельствуют о глубоком неблагополучии в их интеллектуальном развитии, необходимости их комплексного обследования.

**Во вторую группу (Изредка)** входят дети, которые самостоятельно не могут выполнить задание. Они с трудом вступают в контакт со взрослыми, действуют без учета свойств предметов. В характере их действий отмечается стремление достигнуть определенного искомого результата, поэтому для них характерными оказываются хаотичные действия, а в дальнейшем — отказ от выполнения задания. В условиях обучения, когда взрослый просит выполнить задание по подражанию, многие из них справляются. Однако после обучения самостоятельно выполнить задание дети этой группы не могут. Это свидетельствует о том, что принцип действия остался ими не осознан. При этом они безразличны к результату своей деятельности. Анализ результатов обследования детей этой группы позволяет говорить о необходимости использования других методов изучения (обследования психоневролога и др.).

**Третью группу (Обычно)** составляют дети, которые заинтересованно сотрудничают со взрослыми. Они сразу же принимают задание, понимают его условие и стремятся к выполнению. Однако самостоятельно во многих случаях они не могут найти адекватный способ выполнения и часто обращаются за помощью к взрослому. После показа способа выполнения задания педагогом многие из них могут самостоятельно справиться с заданием, проявив большую заинтересованность в результате своей деятельности (соответствует данному возрасту).

### **Рекомендации:**

**Детей первой группы** необходимо учить понимать элементарную инструкцию, выполнять действие в соответствии с речевой одноступенчатой инструкцией, состоящей из одного слова, обозначающего действие; учить детей понимать цель действия; формировать у них действия хватания двумя руками, одной рукой; развивать внимание, фиксацию взгляда, прослеживание взглядом перемещающегося предмета. Необходимо проводить *физические упражнения*, ориентированные на развитие всех основных движений, а также упражнения, направленные на укрепление мышц спины, координацию движений, развитие равновесия. При обучении детей этой группы основными методами являются *совместные действия ребенка со взрослым, подражание*.

**Второй группе детей** необходимо передать способы усвоения общественного опыта. Первым условием при этом является формирование сотрудничества ребенка со взрослым на основе, с одной стороны, эмоционального контакта взрослого с ребенком, а с другой — правильного определения способа постановки перед ребенком образовательно-воспитательных задач. Важно *научить детей подражать действиям взрослого*, понимать, использовать речевую инструкцию и указательный жест, работать по образцу и по словесной инструкции. Особое место в коррекционной работе с этими детьми должно *занимать физическое воспитание*. Оно направлено на своевременное развитие двигательных навыков, умений и физических качеств, на развитие интереса к различным доступным ребенку видам двигательной деятельности. При этом внимание надо уделять *совершенствованию ручной моторики*, развитию ведущей руки, согласованности действий обеих рук, а также развитию мелких движений кистей рук. Центральной задачей работы с этой группой детей является формирование ориентировочно-познавательной деятельности, т. е. развитие практического ориентирования на свойства и качества предметов, целенаправленных проб, практического «примеривания», а затем и зрительного соотнесения. Важно помнить, что развитие восприятия идет от способности различать предметы, их свойства, отношения к их восприятию на основе образа, а затем и к фиксации образа в слове, т. е. к появлению образа-представления. В дальнейшем коррекционная работа по развитию ориентировочно-познавательной деятельности должна быть направлена на *формирование взаимосвязи между основными компонентами мыслительной деятельности: действием, словом и образом*. Одним из основных направлений в работе с этими детьми является *развитие речи*. Оно проводится в процессе всей жизнедеятельности ребенка и на специальных занятиях, где решаются специфические задачи: развитие общения, познавательной и регулирующей функций. Кроме того, основной коррекционной задачей в работе с

этими детьми является формирование игровой деятельности и предпосылок к **продуктивным видам деятельности**: рисованию, конструированию. У детей надо **вызывать интерес к дидактическим и сюжетным игрушкам**, игровым действиям с ними, развивать умение играть рядом со сверстниками, а в дальнейшем — вместе. Необходимо помнить, что у всех этих детей надо формировать правильное поведение с учетом определенной ситуации, а также такие качества личности, как взаимопомощь и отзывчивость. Это возможно только тогда, когда создан положительный микроклимат в дошкольном учреждении и семье ребенка.

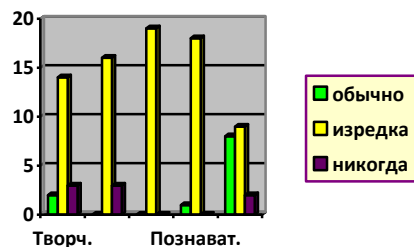
**При обучении детей третьей группы** необходимо изначально уточнить характер первичного нарушения. Но, независимо от него, у всех детей нужно **формировать активный интерес к свойствам и качествам предметов**, развивать перцептивные действия (пробы, «примеривание»). И особое внимание следует уделять становлению **продуктивных видов деятельности**: лепке, аппликации, рисованию, конструированию. Важным направлением коррекционной работы является **формирование у детей представлений об окружающей действительности, о человеке, его деятельности и взаимодействиях**.

## Унифицированная карта развития детей второй младшей группы «Теремок» (дети от 3-4 лет)

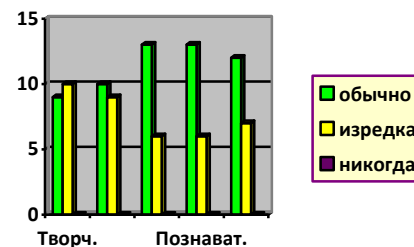
Списочный состав группы – 17 (в диагностике приняли участие – 17 детей)

маркеры (инициатива)(уровни)	Даты фиксации наблюдений	1. ТВОРЧЕСКАЯ ИНИЦИАТИВА (наблюдение за сюжетной игрой)			2. ИНИЦИАТИВА КАК ЦЕЛЕПОЛАГАНИЕ И ВОЛЕВОЕ УСИЛИЕ (наблюдение за продуктивной деятельностью)			3. КОММУНИКАТИВНАЯ ИНИЦИАТИВА (наблюдение за совместной деятельностью и игровой и продуктивной)			4. ПОЗНАВАТЕЛЬНАЯ ИНИЦИАТИВА - ЛЮБОЗНАТЕЛЬНОСТЬ (наблюдение за познавательно-исследовательской и продуктивной деятельностью)			5. ДВИГАТЕЛЬНАЯ ИНИЦИАТИВА (наблюдение за различными формами двигательной активности ребенка)		
		<u>1</u> уровень низкий (типично в 3-4 года)	<u>2</u> уровень средний (типично в 4-5 лет)	<u>3</u> уровень высокий (типично в 6-7 лет)	<u>1</u> уровень низкий (типично в 3-4 года)	<u>2</u> уровень средний (типично в 4-5 лет)	<u>3</u> уровень высокий (типично в 6-7 лет)	<u>1</u> уровень низкий (типично в 3-4 года)	<u>2</u> уровень средний (типично в 4-5 лет)	<u>3</u> уровень высокий (типично в 6-7 лет)	<u>1</u> уровень низкий (типично в 3-4 года)	<u>2</u> уровень средний (типично в 4-5 лет)	<u>3</u> уровень высокий (типично в 6-7 лет)	<u>1</u> уровень низкий (типично в 3-4 года)	<u>2</u> уровень средний (типично в 4-5 лет)	<u>3</u> уровень высокий (типично в 6-7 лет)
обычно	15.09.2021	2	0	0	0	0	0	0	0	0	1	0	0	8	0	0
	17.05.2022	0	0	0	0	0	0	0	0	0	0	0	0	0	0	0
изредка	15.09.2021	14	0	0	16	0	0	19	0	0	18	0	0	9	0	0
	17.05.2022	0	0	0	0	0	0	0	0	0	0	0	0	0	0	0
никогда	15.09.2021	3	0	0	3	0	0	0	0	0	0	0	0	2	0	0
	17.05.2022	0	0	0	0	0	0	0	0	0	0	0	0	0	0	0

Начальный этап



Итоговый этап



## Результаты психолого-педагогического обследования детей 3-4 лет:

### **Планируемая работа с детьми, у которых присутствует низкий уровень «Познавательное развитие»**

По итогам педагогической диагностики выявлено имеются дети со средним уровнем освоения образовательной программы по данной области развития, в связи с частыми пропусками образовательной деятельности и нарушением развития речи.

Работа по формированию элементарных математических представлений, развитие сенсорного восприятия, через цикл дидактических игр, таких как, «Найди нужный цвет», «Геометрическое лото», «Башня», «Найди пару», «Много-мало», «Подбери крышку», «Домик с крышей», «Большой-маленький», «Найди нужную тень». По речевому развитию с данными детьми ведется индивидуальная работа по следующим направлениям: работа над развитием активного и пассивного словаря, связной речи, по формированию грамматического строя речи, звукопроизношения. А также через цикл дидактических игр, таких как, «В гостях у кукол», «Обед для кукол», «Кто как кричит?», «Картинки-загадки», «Большой-маленький», «Закончи фразу».

По социально-коммуникативному развитию с данными детьми ведется индивидуальная работа по следующим направлениям: работа по формированию представлений об окружающем мире через цикл игр. Дидактические: игры с предметами, настольно-печатные, словесные.

Подвижные игры: игры с бегом, прыжками, лазаньем, метанием и ловлей, игры на ориентировку в пространстве.

«Физическое развитие»: По итогам педагогической диагностики не выявлены дети с низким уровнем освоения образовательной программы по данной образовательной области.

#### **Рекомендации.**

1. Продолжать вести целенаправленную работу по повышению качества освоения программного материала по всем образовательным областям.

2. В течение года продолжать развивать речевые и коммуникативные умения детей в непосредственно образовательной деятельности и в индивидуальной работе с детьми на основе комплексного подхода.

3. Продолжать работу по сенсорному развитию в разных видах деятельности.

4. Продолжать развивать и расширять словарный запас, учить общению с педагогами, сверстниками.

5. Развивать у детей игровые навыки. Закреплять умение договариваться в игре со сверстниками.

6. Продолжать развивать самостоятельность. Ответственность, трудолюбие.

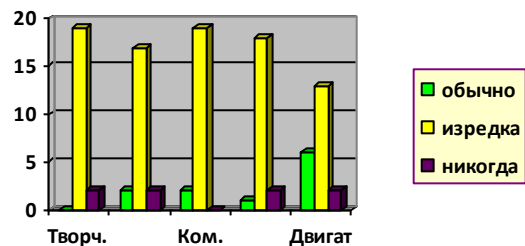


**Унифицированная карта развития детей  
средней группы «Солнышко»  
(дети от 4-5 лет)**

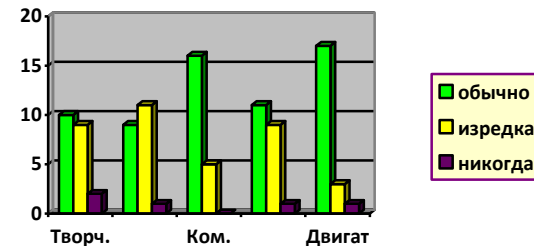
Списочный состав группы – 27 (в диагностике приняли участие – 21 ребенок)

маркеры	инициатива(уровни)	Даты фиксации наблюдений	1. ТВОРЧЕСКАЯ ИНИЦИАТИВА (наблюдение за сюжетной игрой)			2. ИНИЦИАТИВА КАК ЦЕЛЕПОЛАГАНИЕ И ВОЛЕВОЕ УСИЛИЕ (наблюдение за продуктивной деятельностью)			3. КОММУНИКАТИВНАЯ ИНИЦИАТИВА (наблюдение за совместной деятельностью и игровой и продуктивной)			4. ПОЗНАВАТЕЛЬНАЯ ИНИЦИАТИВА - ЛЮБОЗНАТЕЛЬНОСТЬ (наблюдение за познавательно-исследовательской и продуктивной деятельностью)			5. ДВИГАТЕЛЬНАЯ ИНИЦИАТИВА (наблюдение за различными формами двигательной активности ребенка)		
			<u>1</u> уровень низкий (типично в 3-4 года)	<u>2</u> уровень средний (типично в 4-5 лет)	<u>3</u> уровень высокий (типично в 6-7 лет)	<u>1</u> уровень низкий (типично в 3-4 года)	<u>2</u> уровень средний (типично в 4-5 лет)	<u>3</u> уровень высокий (типично в 6-7 лет)	<u>1</u> уровень низкий (типично в 3-4 года)	<u>2</u> уровень средний (типично в 4-5 лет)	<u>3</u> уровень высокий (типично в 6-7 лет)	<u>1</u> уровень низкий (типично в 3-4 года)	<u>2</u> уровень средний (типично в 4-5 лет)	<u>3</u> уровень высокий (типично в 6-7 лет)	<u>1</u> уровень низкий (типично в 3-4 года)	<u>2</u> уровень средний (типично в 4-5 лет)	<u>3</u> уровень высокий (типично в 6-7 лет)
обычно	08.09.2021	0	0	0	0	2	0	0	2	0	0	1	0	0	6	0	
	20.05.2022	0	0	0	0	0	0	0	0	0	0	0	0	0	0	0	
изредка	08.09.2021	0	19	0	0	17	0	0	19	0	0	18	0	0	13	0	
	20.05.2022	0	0	0	0	0	0	0	0	0	0	0	0	0	0	0	
никогда	08.09.2021	0	2	0	0	2	0	0	0	0	0	2	0	0	2	0	
	20.05.2022	0	0	0	0	0	0	0	0	0	0	0	0	0	0	0	
	20.05.2022	0	2	0	0	1	0	0	0	0	0	1	0	0	1	0	

**Начальный этап**



**Итоговый этап**



## Результаты психолого-педагогического обследования детей 4-5 лет:

### **Средний процент усвоения программы по группе: 62%**

#### **Требуется корректирующая работа педагога с 2 детьми (9,5%)**

В течение года проводилась работа, направленная на повышение качества усвоения программы детьми: применение проектного метода в рамках комплексно-тематического планирования образовательного процесса, с использованием ИКТ, развивающей среды (центров активности), включение родителей (законных представителей) в образовательный процесс ДОО; меры, направленные на улучшение посещаемости (укрепление здоровья детей, закаливающие мероприятия и т.д.), Совершенствование профессионализма через самообразование: участие в вебинарах, дистанционных конкурсах для педагогов, посещение консультаций, мастер – классов, семинаров-практикумов.

#### **Рекомендации:**

1. Продолжать работу, направленную на улучшение посещаемости детей (укрепление здоровья детей, закаливающие мероприятия и т.д.).
2. Продолжать работу по индивидуальным образовательным маршрутам воспитанников с признаками одаренности и детьми, имеющими затруднения.
3. Самообразование педагогов оказанию своевременной коррекционной помощи и по раннему выявлению детей группы «риска».
4. Работа по взаимодействию педагогов ДОО с семьями воспитанников(индивидуальные консультации, мастер-классы, открытые ООД).

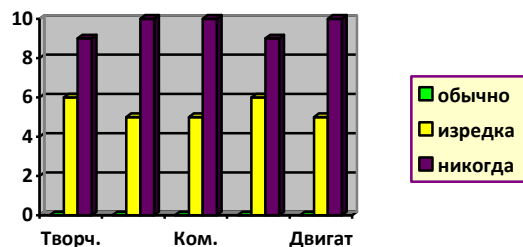
На основе данных диагностического наблюдения на сентябрь 2021г развития детей был составлен перспективный план индивидуальной работы с детьми, учитывающий наиболее проблемные моменты, что позволило добиться положительных результатов на май 2022г. Но, следует продолжить работу с 2 детьми (9,5%), с целью корректировки выявленных проблем в освоении ООП ДО.

**Унифицированная карта развития детей  
Старше-подготовительной группы «Непоседы»  
(дети от 5-7 лет)**

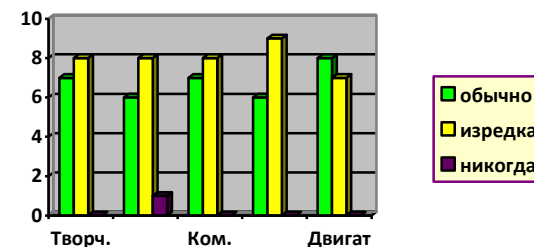
Списочный состав группы – 15 (в диагностике приняли участие – 15 детей)

маркеры	инициатива(уровни)	Даты фиксации наблюдений	1. ТВОРЧЕСКАЯ ИНИЦИАТИВА (наблюдение за сюжетной игрой)			2. ИНИЦИАТИВА КАК ЦЕЛЕПОЛАГАНИЕ И ВОЛЕВОЕ УСИЛИЕ (наблюдение за продуктивной деятельностью)			3. КОММУНИКАТИВНАЯ ИНИЦИАТИВА (наблюдение за совместной деятельностью и игровой и продуктивной)			4. ПОЗНАВАТЕЛЬНАЯ ИНИЦИАТИВА - ЛЮБОЗНАТЕЛЬНОСТЬ (наблюдение за познавательно-исследовательской и продуктивной деятельностью)			5. ДВИГАТЕЛЬНАЯ ИНИЦИАТИВА (наблюдение за различными формами двигательной активности ребенка)		
			<u>1</u> уровень низкий (типично в 3-4 года)	<u>2</u> уровень средний (типично в 4-5 лет)	<u>3</u> уровень высокий (типично в 6-7 лет)	<u>1</u> уровень низкий (типично в 3-4 года)	<u>2</u> уровень средний (типично в 4-5 лет)	<u>3</u> уровень высокий (типично в 6-7 лет)	<u>1</u> уровень низкий (типично в 3-4 года)	<u>2</u> уровень средний (типично в 4-5 лет)	<u>3</u> уровень высокий (типично в 6-7 лет)	<u>1</u> уровень низкий (типично в 3-4 года)	<u>2</u> уровень средний (типично в 4-5 лет)	<u>3</u> уровень высокий (типично в 6-7 лет)	<u>1</u> уровень низкий (типично в 3-4 года)	<u>2</u> уровень средний (типично в 4-5 лет)	<u>3</u> уровень высокий (типично в 6-7 лет)
обычно		10.09.21.	0	0	0	0	0	0	0	0	0	0	0	0	0	0	
		23.0522	0	7	0	0	6	0	0	7	0	0	6	0	0	8	0
изредка		10.09.21.	0	6	0	0	5	0	0	5	0	0	6	0	0	5	0
		23.0522	0	8	0	0	8	0	0	8	0	0	9	0	0	7	0
никогда		10.09.21.	0	9	0	0	10	0	0	10	0	0	9	0	0	10	0
		23.0522	0	0	0	0	1	0	0	0	0	0	0	0	0	0	0

**Начальный этап**



**Итоговый этап**



## **Результаты психолого-педагогического обследования детей 5-7 лет:**

Проанализировав и обобщив данные диагностики в начале учебного 2021-2022 года и в конце учебного года можно сделать вывод о том, что средний уровень развития является преобладающим. Из диаграммы видно, что дети группы «риска» с низким уровнем развития психологической готовности к школьному обучению не выявлены.

Можно сделать вывод, что в целом уровень развития детей старше-подготовительной группы соответствует возрастной норме.

### **Рекомендации:**

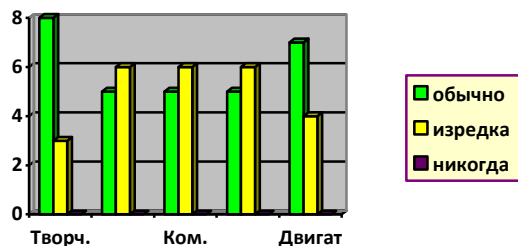
1. Развивать логическое мышление.
2. Формировать способности устанавливать причинно-следственные связи, делать обобщения, составлять рассказ по серии последовательных картинок.
3. Продолжить развитие тонкой моторики (через использование продуктивных видов деятельности (лепку, аппликацию, рисование, конструирование, использование игр типа «Раскрась в указанном направлении», «Соедини по точкам», «Продолжи узор», графических диктантов, использования пособия «математический планшет» (имеется в методическом кабинете на группу детей))
4. Формировать представление сукцессивных функций (времена года (сезонные явления), дни недели, месяца)).
5. Продолжить работу по развитию связной речи дошкольников, через использование речевых игр Нищевой Н.В., Бардышевой, Теремковой Т.Э., используя пособие «Мозаика логопедическая» (в наличии 2 набора: в кабинете учителя-логопеда и методическом), использования магнитного театра, элементов песочной терапии (в наличии: 2 песочницы в кабинетах учителя-логопеда и педагога-психолога и 1 световая песочница, в кабинете учителя-дефектолога).
6. Усилить коррекционно-развивающую работу по развитию ВПФ, в кабинете педагога-психолога с использованием авторского пособия «Тканевый конструктор» и картотеки литотерапии.

**Унифицированная карта развития детей  
подготовительной группы компенсирующей направленности «Сказка»  
(дети от 5-7 лет)**

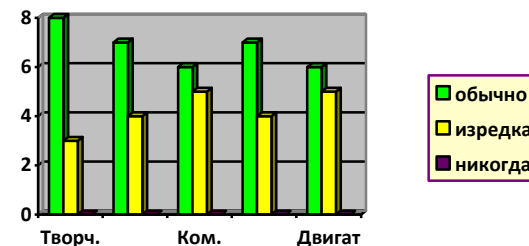
Списочный состав группы – 11 (в диагностике приняли участие – 11 детей)

маркеры (инициатива)(уровни)	Даты фиксации наблюдений	1. ТВОРЧЕСКАЯ ИНИЦИАТИВА (наблюдение за сюжетной игрой)			2. ИНИЦИАТИВА КАК ЦЕЛЕПОЛАГАНИЕ И ВОЛЕВОЕ УСИЛИЕ (наблюдение за продуктивной деятельностью)			3. КОММУНИКАТИВНАЯ ИНИЦИАТИВА (наблюдение за совместной деятельностью и игровой и продуктивной)			4. ПОЗНАВАТЕЛЬНАЯ ИНИЦИАТИВА - ЛЮБОЗНАТЕЛЬНОСТЬ (наблюдение за познавательно-исследовательской и продуктивной деятельностью)			5. ДВИГАТЕЛЬНАЯ ИНИЦИАТИВА (наблюдение за различными формами двигательной активности ребенка)		
		<u>1</u> уровень низкий (типично в 3-4 года)	<u>2</u> уровень средний (типично в 4-5 лет)	<u>3</u> уровень высокий (типично в 6-7 лет)	<u>1</u> уровень низкий (типично в 3-4 года)	<u>2</u> уровень средний (типично в 4-5 лет)	<u>3</u> уровень высокий (типично в 6-7 лет)	<u>1</u> уровень низкий (типично в 3-4 года)	<u>2</u> уровень средний (типично в 4-5 лет)	<u>3</u> уровень высокий (типично в 6-7 лет)	<u>1</u> уровень низкий (типично в 3-4 года)	<u>2</u> уровень средний (типично в 4-5 лет)	<u>3</u> уровень высокий (типично в 6-7 лет)	<u>1</u> уровень низкий (типично в 3-4 года)	<u>2</u> уровень средний (типично в 4-5 лет)	<u>3</u> уровень высокий (типично в 6-7 лет)
обычно	20.09.2021	0	6	2	0	2	3	0	4	1	0	4	1	0	0	1
	20.01.2022	0	1	6	0	1	5	0	1	3	0	1	5	0	1	5
	20.05.2022	0	0	8	0	0	7	0	0	6	0	0	7	0	0	6
изредка	20.09.2021	0	0	3	0	4	2	0	2	4	0	2	4	0	0	4
	20.01.2022	0	0	4	0	0	5	0	0	7	0	0	5	0		5
	20.05.2022	0	0	3	0	0	4	0	0	5	0	0	4	0		5
никогда	20.09.2021	0	0	0	0	0	0	0	0	0	0	0	0	0	0	0
	20.01.2022	0	0	0	0	0	0	0	0	0	0	0	0	0	0	0
	20.05.2022	0	0	0	0	0	0	0	0	0	0	0	0	0	0	0

**Начальный этап**



**Итоговый этап**



## Результаты психолого-педагогического обследования детей с ТНР 5-7 лет:

Анализ результатов мониторинга показал, что программный материал детьми подготовительной к школе группы успешно усвоен по всем образовательным областям, первоначальные учебные навыки развиты. Готовность к школе составила 100 % (5 детей), по результатам ПМПК будут обучаться в массовой школе по общеразвивающей программе).

Отслеживание эффективности усвоения Адаптированной образовательной программы для детей с тяжелыми нарушениями речи дошкольного образования воспитанниками дошкольного учреждения показало, что показатели развития детей соответствуют их психологическому возрасту. По результатам педагогической диагностики дети показали положительный результат усвоения программного материала. Такие результаты достигнуты благодаря использованию педагогами в своей работе методов, способствующих развитию самостоятельности, познавательных интересов детей, созданию проблемно-поисковых ситуаций, плодотворному взаимодействию с родителями (через индивидуальные и групповые консультации, демонстрацию индивидуальных достижений детей (отправлялись видео фрагменты ООД с успехами детей в личные сообщения)). 5 детей оставлены на второй год обучения (в соответствии с возрастом (старший дошкольный) и заключением ПМПК, наблюдается положительная динамика).

В мае 2022г было проведено родительское собрание, в присутствии учителей начальных классов ГБОУ СОШ с.Алексеевка, директора ГБОУ СОШ с.Алексеевка, психиатра Нефтегорской ЦРБ и родителей, с показом ООД в группе компенсирующей направленности «Сказка» и комбинированной «Непоседы».

**ВЫВОД:** освоение детьми образовательной программы дошкольного образования Детского сада «Солнышко» с.Алексеевка и АООП для детей групп коррекционной направленности осуществляется на хорошем уровне (75% детей (бчеловек) с ОВЗ, по результатам ПМПК, будут обучаться в массовой школе по общеразвивающей программе, у 2 детей (25%) наблюдается положительная динамика, но из-за отсутствия медико-ментозного лечения, не регулярного выполнения материала КРЗ специалистов, обучение будет в массовой школе по программе 7.1.). Годовые задачи в основном реализованы.

### **Факторы, положительно повлиявшие на результаты мониторинга.**

В течение года проводилась работа, направленная на повышение качества усвоения программы детьми:

- индивидуальная работа по АООП с детьми;
- посещение детьми дополнительных кружков;
- включение в образовательную деятельность метода проектов, элементов музейной педагогики;
- включение родителей в образовательную деятельность с детьми (беседы, консультации, проектная деятельность, дни открытых дверей, выставки творческих работ, совместная подготовка к праздникам, конкурсы);
- повышение уровня профессионального развития педагогов (2 педагога прошли переподготовку дистанционно по программе «Логопедия»).

### **Факторы, отрицательно повлиявшие на результаты мониторинга:**

- индивидуальные особенности детей: пассивность на занятиях, избирательный интерес к занятиям, быстрая утомляемость, рассеянное внимание;
- пассивность родителей детей, имеющих затруднения в освоении образовательной Программы, отсутствие желания выполнять рекомендации ПМПК в полном объеме (осуществлять медико-ментозное лечение);
- пропуски детского сада по болезни, а также по прочим причинам.

Изучение состава детей в ДОО свидетельствует о том, что значительно увеличилось число детей с речевыми нарушениями. Учитывая, что в данной ситуации компенсирующая группа не может принять всех нуждающихся, а некоторые родители по какой-либо причине не могут или не желают переводить своего ребёнка в специализированную группу ДОО. С нашей же стороны неправомерно отказывать ребёнку в оказании логопедической помощи, так как в данной ситуации будут нарушаться его права. Поэтому было принято решение о необходимости продолжить работу с детьми младшего и старшего дошкольного возраста, имеющими незначительные речевые нарушения путём консультативной деятельности (Консультативный пункт). Такая деятельность включает в себе тесную взаимосвязь работы по преодолению нарушения между логопедом, воспитателями и родителями (проведены индивидуальные

консультации, даны конкретные рекомендации(индивидуально), предложены упражнения, речевые игры для своевременной коррекции и предупреждению вторичных отклонений в речевом развитии детей).

Взаимодействие педагогов и родителей должно носить конструктивное направление иначе коррекционная работа не будет достаточно эффективной. Организовывая общение, следует совместно искать ответы на вопрос: «Что делать здесь и сейчас, с данным(конкретным) ребёнком?», оставив в стороне поиски ответа на вопрос: «Кто виноват?».

**Рекомендации:**

1. Вести целенаправленную работу по повышению качества освоения программного материала по образовательным областям: «художественно-эстетическое развитие», «познавательное развитие» и «речевое развитие», «физическое».

Срок исполнения: постоянно.

**Уровень психологической готовности детей к обучению в школе.**

Работа по психологическому сопровождению подготовки воспитанников к школе проходила по следующим направлениям:

1. Психологическая диагностика (первичная, промежуточная и повторная);
2. Коррекционно-развивающая работа;
3. Психологическое просвещение;
4. Психологическое консультирование.

Согласно годовому плану, в течение года проводилось психологическое обследование готовности к школе воспитанников подготовительных групп по диагностической программе скрининг- обследования Векслер.

Цель: -оценить уровень сформированности предпосылок к учебной деятельности;

-возможности работать в соответствии с фронтальной инструкцией, умения самостоятельно действовать по образцу и осуществлять контроль, обладать определенным уровнем работоспособности, а также вовремя остановиться в выполнении того или иного задания и переключиться на выполнение следующего. Таким образом, оценивается сформированность регуляторного компонента деятельности в целом.

**Результаты диагностики детей группы компенсирующей направленности «Сказка» д/с «Солнышко» с.Алексеевка (на начало 2021-2022 учебного года)**

№ п/п	Фамилия Имя ребёнка, дата рождения	возраст	методики					
			Интеллектуальное развитие (WISC)		Самооценка	Тревожность	Зрительно-моторная координация*	Мотивационные предпочтения*
			соответствует	не соответствует				
	Б.А.	5,9		Низкий уровень	Высокая	Не выявлена	Трудности в координации	
	Г.Э.	5,9		Средний уровень	Высокая	Не выявлена	Трудности в координации	
	Д.К.	6,3		Низкий уровень	Высокая	Не выявлена	Трудности в координации	
	Д.Кар.	6,8		Средний уровень	Высокая	Не выявлена	Трудности в координации	
	Ж.М.	5,8		Низкий уровень	Завышенная	Выявлена	Трудности в координации	
	К.А.	5,7		Низкий уровень	Высокая	Не выявлена	Трудности в координации	
	М.М.	6,9		Средний уровень	Высокая	Не выявлена	Трудности в координации	
	О.А.	6,9		Низкий уровень	Низкая	Выявлена	Трудности в координации	
	О.Н.	5,8		Низкий уровень	Высокая	Не выявлена	Трудности в координации	
	П.К.	6,2		Средний уровень	Высокая	Не выявлена	Трудности в координации	
	Ф.П.	5,11		Низкий уровень	Высокая	Не выявлена	Трудности в координации	

**Результаты диагностики детей группы компенсирующей направленности «Сказка»  
д/с «Солнышко» с.Алексеевка  
(на конец 2021-2022 учебного года)**

№ п/п	Фамилия Имя ребёнка, дата рождения	возраст	методики					
			Интеллектуальное развитие (WISC)		Самооценка	Тревожность	Зрительно-моторная координация*	Мотивационные предпочтения*
			соответствует	не соответствует				
	Б.А.	5,9		Средний уровень	Высокая	Не выявлена	-	
	Г.Э.	5,9	Хороший уровень		Высокая	Не выявлена	-	
	Д.К.	6,3	Средний уровень		Высокая	Не выявлена	-	
	Д.К.	6,8		Средний уровень	Высокая	Не выявлена	Трудности в координации	
	Ж.М.	5,8	Средний уровень		Завышенная	Не выявлена	-	
	К.А.	5,7		Средний уровень	Высокая	Не выявлена	Трудности в координации	
	М.М.	6,9	Средний уровень		Высокая	Не выявлена	-	
	О.А.	6,9	Средний уровень		Низкая	Выявлена	-	
	О.Н.	5,8		Средний уровень	Высокая	Не выявлена	Трудности в координации	
	П.К.	6,2	Хороший уровень		Высокая	Не выявлена	-	
	Ф.П.	5,11		Средний уровень	Высокая	Не выявлена	Трудности в координации	

**Результаты диагностики детей группы комбинированной направленности  
«Непоседы» д/с «Солнышко» с.Алексеевка  
(на начало 2021-2022 учебного года)**

№ п/п	Фамилия Имя ребёнка, дата рождения	возраст	методики					
			Интеллектуальное развитие (WISC)		Самооценка	Тревожность	Зрительно-моторная координация**	Мотивационные предпочтения**
			соответствует	не соответствует				
1	Б.А.	6,9		Сниженная норма	Высокая	Наблюдается	Трудности в координации	
2	М.М.	6,0		Сниженная норма	-	Не выявлена	Трудности в координации	
3	Н.Г.	5,9		Сниженная норма	Низкая	Выявлена	Трудности в координации	
4	П.Д.	6,4		Сниженная норма	Высокая	Не наблюдается	Трудности в координации	
5	Р.С.	5,11		Сниженная норма	Высокая	Выявлена	Трудности в координации	
6	О.Р.	6,0		Сниженная норма	Высокая	Выявлена	Трудности в координации	



**Результаты диагностики детей группы комбинированной направленности  
«Непоседы» д/с «Солнышко» с.Алексеевка  
(на конец 2021-2022 учебного года)**

№ п/п	Фамилия Имя ребёнка, дата рождения	возраст	методики					
			Интеллектуальное развитие (WISC)		Самооценка	Тревожность	Зрительно-моторная координация**	Мотивационные предпочтения**
			соответствует	не соответствует				
1	Б.А.	6,9		Сниженная норма	Высокая		Трудности в координации	
2	М.М.	6,0		Сниженная норма	-		Трудности в координации	
3	Н.Г.	5,9		Сниженная норма	Низкая		Трудности в координации	
4	П.Д.	6,4	Средний уровень		Высокая		Трудности в координации	
5	Р.С.	5,11		Сниженная норма	Высокая		Трудности в координации	
6	О.Р.	6,0		Сниженная норма	Высокая		Трудности в координации	

По результатам диагностики у большинства детей выпускников из коррекционных групп (всего 9 человек) - 5 (56%) средний уровень развития познавательных процессов, низкий уровень 2 (22,2%) детей, высокий уровень 0 детей. Анализируя статистические данные результатов психологического обследования по программе скрининг - обследования подготовки к школьному обучению Векслер можно сделать вывод, что есть необходимость уделить особое внимание следующим параметрам развития: мышление; внимание; мотивационная готовность к школьному обучению, формировать социальные мотивы.

Старший воспитатель: Ненашева Т.А.  
Старший воспитатель: Леонтьева Е.В.